

1. Jabłonna - skan dzieła Franciszka Smuglewicza z 1790, pałac w Jabłonnie od strony Wisły, Rocznik Muzeum Narodowego w Warszawie t. XII (1968)



2. Poddębe gm. Wieliszew, widok z wysokiego brzegu w Dębem, niemieckie zdjęcie z 1939 r. (zbiory Sławomira Jakubczaka)



3. Zegrzynek, ośrodek PTTK na pocztówce z ok 1960 r. (zbiory Sławomira Jakubczaka)



4. Serock, pocztówka z około 1910 r. Panorama z kościołem, plebanią i domami rybaków (zbiory Sławomira Jakubczaka)



5. Serock, pocztówka z około 1930 r. na pierwszym planie teren obecnej plaży (zbiory Sławomira Jakubczaka)



6. Serock. Dolna część ulicy Napoleońskiej, z wyjściem na ulicę Niską i Narew (zbiory Sławomira Jakubczaka)



7. Serock. Niemiecka pocztówka z czasów II wojny światowej Dolna część ulicy Radzymińskiej (zbiory Sławomira Jakubczaka)



8. Serock. Niemiecka pocztówka z 1940 r. Narew, łódź, kościół, kamienica Głowackich (zbiory Sławomira Jakubczaka)



9. Zegrze Płd. Rybacy w dużej łodzi w pobliżu mostu, lata 50. XX w. (zbiory Sławomira Jakubczaka)



10. Serock. Zdjęcie Zdzisława Marcinkowskiego (domena publiczna - Polona.pl)



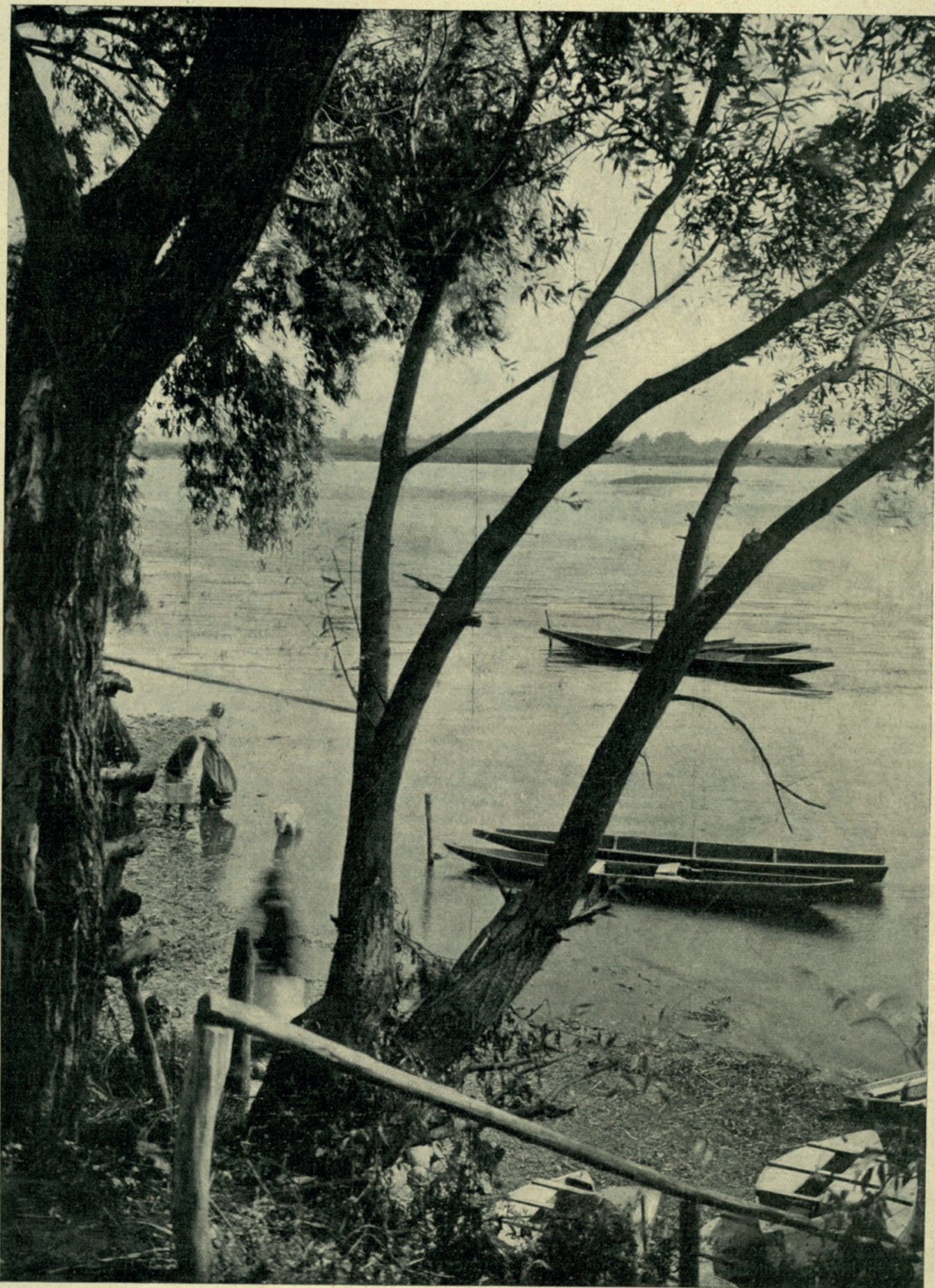
11. Serock. Betonowy bulwar nad rzeką w sąsiedztwie plaży 1977 r. (zbiory Sławomira Jakubczaka)



12. Serock. Pocztaówka z lat 30. XX w. Teren obecnej plaży i mola (zbiory Sławomira Jakubczaka)



13. Serock. Pocztaówka z około 1930 r. Narew, łódzie i plaża w Arciechowie (zbiory Sławomira Jakubczaka)



N A R E W P O D S E R O C K I E M

Fot. H. Poddębski

Polskie Towarzystwo Krajoznawcze w Warszawie.



SEROCK

(Pow. Pułtuski, gub. Warszawska)

Odległy od Warszawy wiorst 34, od st. kolejowej Jabłonna w. 18, od Pułtusk w. 21.

Serock stoi na prawym brzegu Narwi naprzeciw połączenia jej z Bugiem. Ważny to punkt przeprawy przez rzekę i dla tego już w roku 1065 jest wspomniany jako osada nadrzeczna, a w r. 1155 jako gród warowny. Z rybołówstwa, retmaństwa, flisaactwa, ludność ciągnęła swe zyski, w r. 1564 było tu 264 domy, ale wojny szwedzkie i upadek kraju sprawiły, że w r. 1800 było domów tylko 72. — Napoleon w r. 1808 uznał Serock za b. ważny punkt strategiczny i nakreślił plan „trójkąta fortec polskich” (Praga, Modlin i Serock). W szanicach Serocka trzymał się w r. 1809 Niemojewski, trapiący wycieczkami Austryaków, zajmujących Warszawę po bitwie Raszyńskiej. Szanice te dotychczas pozostały. Pamiątką dawnych czasów jest tu ceglany gotycki kościół parafialny, przez książąt Janusza i Stanisława, ostatnich Piastów mazowieckich wzniesiony.